

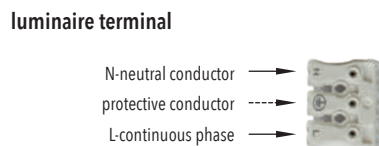
 **central battery-emergency luminaire according to DIN EN 60598-2-22, EN 50172, VDE 0100-560, DIN EN 1838 and DIN EN ISO 7010**

**general**  
Please read and observe the instruction carefully, to guarantee a safe and reliable operation of the luminaire. Keep this instruction for future reference and questions. In the event of a general power supply failure, the emergency luminaire works in this particular circuit with markings or with illumination of the escape route. Additional the operating instructions of the systems must be observed. Generally use only original spare parts.

**installation**  
The luminaire complies with EN 60598-2-22. It can be mounted on even surfaces, walls or ceilings. The mounting height should be at least 2 m (shining lower edge). For installation use only designated holes. The degree of protection must be observed. A penetration of foreign objects and moisture is (according to the degree of protection) to prevent. We recommend, when connecting the luminaire with a halogen-free power supply line a silicon tube for protection.

**connection and commissioning**  
Please note the safety guidelines for working on electrical systems! The connection is according to the marking at the terminals, in compliance with the enclosed operating instructions. The described connection variants serve as a schematic diagram. The sequence and number of terminals in the luminaire may vary. If the luminaire is for a connection to an automatic monitoring system, an additional operating instruction for this system and monitoring device is necessary.

*Important: The commissioning must be recorded in the test book.*



2 x 0,5 mm<sup>2</sup> – 2,5 mm<sup>2</sup>

**function test**  
According to EN 50171, EN 50272 and DIN V VDE 0108-100 a weekly function test and yearly continuous function test of the emergency lighting including luminaires are necessary. Please note the operating instruction of the system. The results of the function test must be recorded in the test book.

**safety guidelines**  
Please note the national safety regulations and installation guidelines. Only a qualified specialist in electrical engineering should do the installation. Turn off the supply voltage, before you connect the luminaire or work on it. The emergency luminaire certification expires and all possible compensation claims are excluded when the luminaire has any deviations from the specifications, modifications on it or in the circuit.

**luminant**  
Attention! A damaged, used luminant can no longer reach the required illumination and affects the security function of the emergency luminaire. Therefore replace the damaged or used luminant immediately. For versions with LED use only original LEDs by the manufacturer

**disposal**  
Please note the valid regulations when recycling and disposing defect systems.



**warranty**  
For our products we provide 12 months warranty. See also our general terms and conditions. This warranty only comes into force, if the luminaire is unchanged and be used and connected according to the operating instructions. Luminaires are wear parts.

**variant of installation**

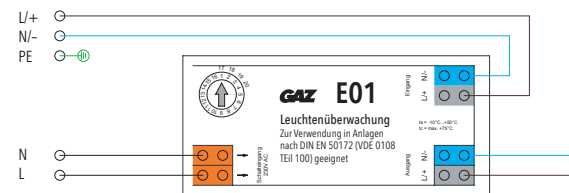
**1. wiring diagram E01**



suitable for the systems of serie:



LPS smart S, LPS smart M, CPS smart L, CPS smart XL



**2. wiring diagram Set 009 / Set 010**



suitable for the systems of serie:



SibeProfi

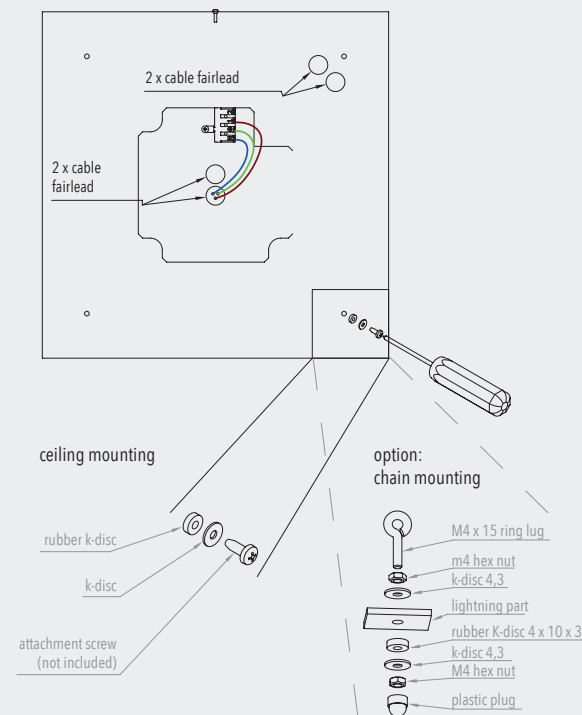


function	S1	S2	S3
stand-by lighting	ON	/	/
permanent lighting	OFF	/	/
luminaire adress 01 bis 16	/	OFF	/
luminaire adress 17 bis 20	/	ON	/
monitoring circuitry	/	/	ON
take-up circuit (standard)	/	/	OFF

*important: it should be avoided to have duplicate addresses in one circuit!*

**1 mounting base part**

1. mounting membrane nozzle
2. Please open the cable inlet and put the connection cable through the cable gland into the lightning base part.
3. Mount the lightning base part on the used subsurface with suitable mounting material. It's necessary to use enclosed sealing ring. Be sure to link the protective conductor connection and the general electrical connection. Take care of a firm fixity of the sealing.



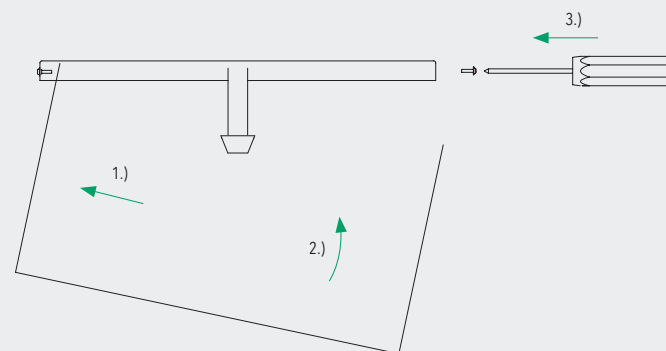
**2 affixing of loose pictogram**

Take a spray bottle with water and a few drops of dishwasher detergent. Apply a thin layer of this water on the pane and glue the pictogram on the luminaire. As long as the pane is not dry, the pictogram can be easily centred. After the alignment of the pictogram fix it in place with a dry cloth or rubber roller. We reserve the right to modify our products without notification.

**3 mounting cover**

Clip cover one-sided and tighten it to the base part. Tighten screws carefully.

comment: ZIBAL 24: 2 x fixing screw  
ZIBAL 40: 4 x fixing screw



**Montage- und Betriebsanleitung**  
mounting and operating instructions

**Zentralbatterieleuchte**  
**ZIBAL 24 / 40**

central battery luminaire ZIBAL 24 / 40

REL 021 20111 - 515 000057

**Haben Sie Fragen?**  
**Dann rufen Sie uns einfach an!**  
**Wir helfen Ihnen gern.**

Contact us!



**Zentralbatterie-Notleuchte gemäß  
DIN EN 60598-2-22, EN 50172, VDE 0100-560,  
DIN EN 1838 sowie DIN EN ISO 7010**

**Allgemein**

Lesen und beachten Sie diese Anleitung bitte sorgfältig, um einen sicheren und zuverlässigen Betrieb der Leuchte zu gewährleisten. Bewahren Sie diese Anweisung gut auf, um auftretende Fragen beantworten zu können. Die Notleuchte übernimmt bei Ausfall der allgemeinen Stromversorgung im jeweiligen Stromkreis die Kennzeichnung oder die Ausleuchtung des Rettungsweges. Zusätzlich sind die Bedienungshinweise des Sicherheitsstromversorgungssystems (CPS) zu beachten. Generell sind nur Originalersatzteile zu verwenden.

**Montage**

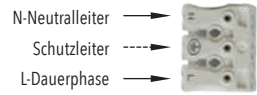
Die Leuchte entspricht EN 60598-2-22. Sie kann auf ebenen Flächen, Wänden oder Decken montiert werden. Die Montagehöhe muss mindestens 2 m (Unterkante leuchtende Fläche) betragen. Zur Montage sind nur die vorgesehenen Löcher zu verwenden. Der Schutzgrad der Leuchte ist zu beachten. Ein Eindringen von Fremdkörpern und Feuchtigkeit ist der Schutzart entsprechend zu verhindern. Wir empfehlen bei Anschluss der Leuchte an eine halogenfreie Netzleitung, diese durch einen Silikonschlauch zu schützen.

**Anschluss und Inbetriebnahme**

Bitte beachten sie die Sicherheitsrichtlinien für das Arbeiten an elektrischen Anlagen! Der Anschluss erfolgt entsprechend der Kennzeichnung an den Klemmen unter Beachtung der beiliegenden Bedienungsanleitung. Die im Folgenden dargestellten Anschlussvarianten dienen nur als Prinzipdarstellung. Die Reihenfolge bzw. die Anzahl der Klemmen in der Leuchte können variieren. Sollte die Leuchte für den Anschluss an eine automatische Prüf- und Überwachungseinrichtung vorgesehen sein, so ist zusätzlich die Bedienungsanleitung für die entsprechende Anlage und den entsprechenden Überwachungsbaustein zu beachten.

*Wichtig: Die Inbetriebnahme ist im Prüfbuch zu protokollieren.*

**Leuchtenanschlussklemme**



2 x 0,5 mm<sup>2</sup> bis 2,5 mm<sup>2</sup>

**Funktionstest**

Es ist gemäß den Vorschriften EN 50171, EN 50272 sowie DIN V VDE 0108-100 erforderlich, die Sicherheitsbeleuchtung einschließlich der Leuchten in regelmäßigen Abständen (1x wöchentlich Funktionstest – 1x jährlich Betriebsdauertest) auf ihre Funktionsbereitschaft zu prüfen. Hierzu ist die Bedienungsanleitung des Sicherheits- und Stromversorgungssystems (CPS) zu beachten.

Die Ergebnisse der Funktionstests sind im Prüfbuch zu dokumentieren.

**Sicherheitsrichtlinien**

Bitte beachten Sie die nationalen Sicherheitsbestimmungen und Installationsrichtlinien. Die Installation darf nur durch eine im Bereich der Elektrotechnik qualifizierte Person erfolgen. Schalten Sie die Versorgungsspannung ab, bevor Sie die Leuchte anschließen oder an ihr arbeiten. Beim Betrieb der Leuchte abweichend von den in dieser Anleitung genannten Vorgaben sowie jede Veränderung an der Leuchte oder in der Schaltung der Leuchte erlischt ihre Zulassung als Sicherheitsleuchte und schließt alle möglichen Ersatzansprüche und -leistungen aus.

**Leuchtmittel**

Achtung! Ein defektes, verbrauchtes Leuchtmittel erreicht nicht mehr die geforderte Beleuchtungsstärke und beeinträchtigt so die Sicherheitsfunktion der Notleuchte. Ersetzen Sie deshalb die defekten oder verbrauchten Leuchtmittel sofort. Bei Ausführung mit LED sind nur die original LED-Leisten des Herstellers zu verwenden!

**Entsorgung**

Beachten Sie bei der Entsorgung defekter Geräte die gültigen Vorschriften für Recycling und Entsorgung.



**Gewährleistung**

Auf unsere Produkte erhalten Sie ein Jahr Gewährleistung. Siehe dazu auch unsere allgemeinen Geschäftsbedingungen (AGB). Diese Gewährleistung tritt nur in Kraft, wenn die Leuchte unverändert blieb und entsprechend der Bedienungsanleitung eingesetzt und angeschlossen wurde. Leuchtmittel und Akkus sind Verschleißteile.

*Wir behalten uns das Recht vor, die Produkte ohne Mitteilung zu verändern.*

**Anschlussvarianten**

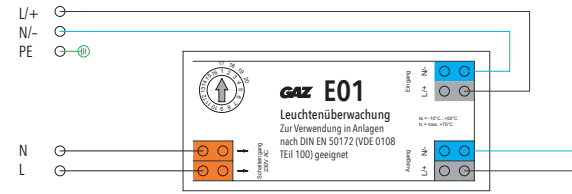
**1. Anschlussschema E01**



geeignet für Anlagen der Serie:



LPS smart S, LPS smart M, CPS smart L, CPS smart XL



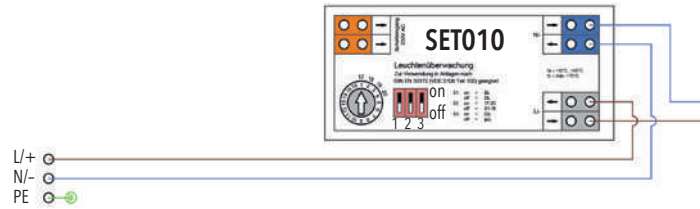
**2. Anschlussschema Set 009 / Set 010**



geeignet für Anlagen der Serie:



SibeProfi

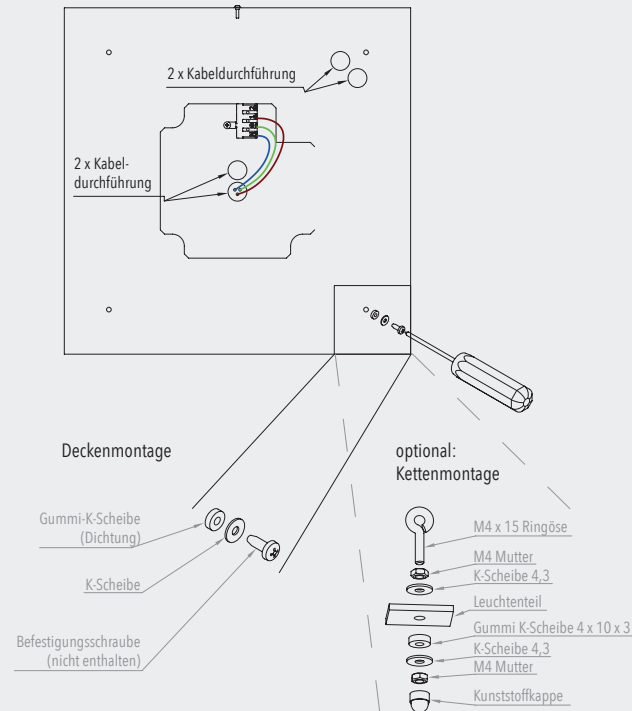


Funktion	S1	S2	S3
Bereitschaftslicht	ON	/	/
Dauerlicht	OFF	/	/
Leuchtenadresse 01 bis 16	/	OFF	/
Leuchtenadresse 17 bis 20	/	ON	/
Überwachungsschaltung	/	/	ON
Mitnahmeschaltung (Standard-einst.)	/	/	OFF

Wichtig: Doppeladressierung innerhalb eines Stromkreises unbedingt vermeiden!

**1 Montage Unterteil**

1. Montieren der Membrantülle
2. Öffnen sie die erforderliche Kabeleinführung und führen Sie Netzanschlussleitung durch die Leitungseinführung in das Leuchtenunterteil ein.
3. Das Leuchtenunterteil mit beiliegendem oder anderem geeigneten Befestigungsmaterial am Montagegrund befestigen. Dabei unbedingt beiliegende Dichtringe verwenden. Schutzleiterverbindung herstellen und elektrischen Anschluss vornehmen. Auf richtigen Sitz der Dichtungen achten.



**2 Aufkleben des Piktogramms**

Nehmen Sie eine Sprühflasche mit Wasser und einigen Tropfen Geschirrspülmittel. Benetzen Sie die Scheibe mit diesem Wasser und kleben Sie das Piktogramm auf die Leuchte. Solange die Scheibe nicht trocken ist, können Sie das Piktogramm problemlos zentrieren. Nach der Ausrichtung das Piktogramm mit einem trockenen Tuch oder einer Gummivalze fixieren.

**3 Haube montieren**

Haube einseitig einhängen und in Unterteil befestigen. Schrauben gleichmäßig fest anziehen.

Hinweis: ZIBAL 24: 2 x Befestigungsschrauben  
ZIBAL 40: 4 x Befestigungsschrauben

